

# QUELQUES CHIRONOMIDES NOUVEAUX DE BELGIQUE

PAR LE D<sup>r</sup> M. GOETGHEBUER (GAND).

---

Dans ces dernières années, la famille des *Chironomides* a fait l'objet de nombreuses recherches qui ont porté tant sur la biologie de ces insectes que sur leur classification. Celle-ci, grâce surtout aux travaux de M. le professeur KIEFFER, a subi d'importantes modifications, nécessitées par le nombre toujours croissant des formes nouvelles. C'est par l'étude méthodique des caractères anatomiques bien définis, tels que la conformation des palpes, des yeux, des organes génitaux ♂, la présence ou l'absence de pulvilles, etc., qu'il a été possible d'établir l'existence de nombreuses espèces dont la diagnose se perdait dans les descriptions incomplètes des anciens auteurs, basées principalement sur des détails de coloration. L'observation minutieuse des premiers états des *Chironomides* a aussi contribué à la découverte de formes inconnues auparavant. C'est ainsi que M. THIENEMANN rapporte (1) que, sur un matériel de 17 espèces recueillies dans une même localité, il a trouvé 14 espèces nouvelles, soigneusement décrites par M. J. KIEFFER.

M. le professeur WILLEM (2) a observé dans les environs de Gand trois espèces nouvelles, dont les larves vivent dans le parenchyme des feuilles de plantes aquatiques.

Pour ma part, j'ai soumis à l'examen de M. J. KIEFFER une série de *Chironomides* capturés en Belgique à l'état de larve ou d'insectes parfaits et plusieurs d'entre eux sont, d'après le savant professeur de Bitché, absolument nouveaux. C'est la

---

(1) J.-J. KIEFFER und A. THIENEMANN : Neue und bekannte Chironomiden und ihre Metamorphose ; *Zeitsch. f. wiss. Ins. Biol.*, p. 99, 1908.

(2) V. WILLEM : a) Larves de Chironomides vivant dans des feuilles ; b) Une forme nouvelle de *Cricotopus*. *Bull. de l'Acad. Royale de Belg.*, Cl. des Sciences, N° 8, 1908 et N° 1, 1910. •

diagnose de ces dernières espèces que j'exposerai dans le présent travail, le premier d'une série qui traitera des Chironomides de Belgique.

1.

*Cuticoides puncticollis* nov. sp. (fig. 1) ♀.

Taille : 2.5 mm.

Tête petite et étroite; front, face et vertex d'un gris pâle. Antennes de 14 articles; l'article basal est noir, les autres sont jaunâtres, offrant des poils à reflets blancs. Les articles 2-9 sont plus longs que larges; les articles 10-14 sont un peu plus longs que les précédents, environ la moitié plus longs que larges. Rostre au moins aussi long que la tête. Palpes de 4 articles : les 2 articles de la base sont allongés et environ de la même longueur; le 2<sup>me</sup> article est renflé à l'extrémité distale; les 2 derniers articles réunis atteignent la longueur du 2<sup>me</sup>, le 3<sup>me</sup> étant le plus petit. Yeux nus.



Fig. 1.

Mésnotum gris clair, fortement ponctué de noir; les points des parties latérales sont disposées en séries irrégulières transversales. Entre les points de la moitié antérieure de la région médiane du mésnotum ainsi que sur les côtés en arrière, le fond est teinté de brun de façon à déterminer l'apparence d'une bandelette obscure sur la partie médiane, bandelette qui est

raccourcie en arrière, et de 2 bandelettes latérales se prolongeant jusque près du bord postérieur du mésonotum. Parties latérales du thorax noires à duvet soyeux gris formant deux petites taches plus ou moins arrondies sur les mésopleures. Une soie à chacun des angles postérieurs du mésonotum. Scutellum gris à 10 soies courtes sur le bord postérieur. Métanotum noir offrant un duvet gris à la base. Poils du mésonotum jaunâtres.

Abdomen d'un brun noir foncé, mat, à pubescence pâle et rare, terminé par 2 courtes lamelles, élargies et noires. Ventre noir. Hanches noires; fémurs d'un brun presque noir, genoux noirs; tibiais d'un brun noir avec un anneau très étroit, blanchâtre au-dessous des genoux. Tarses jaunes avec l'extrémité distale de chaque article noire. Empodium peu développé; ongles simples, fémurs sans dents. Balanciers blancs à base obscure.

Ailes poilues, surtout à l'extrémité; nervure sous-costale réunie à la cubitale par une nervure transversale; fourchette antérieure pétiolée, le pétiole atteignant au moins la longueur de la transversale antérieure. Ailes grisâtres à taches et bandes translucides disposées de la manière suivante: une bande translucide irrégulière, à la base; une bande irrégulière traversant presque entièrement l'aile, naissant d'une part en avant de la 2<sup>me</sup> petite cellule formée par la sous-costale et la cubitale, et aboutissant d'autre part dans l'espace anal; une bande claire commençant immédiatement après la 2<sup>me</sup> petite cellule, au bord antérieur de l'aile et s'arrêtant au rameau antérieur de la discoïdale; une 4<sup>me</sup> bande ± maculaire, un peu avant l'extrémité de l'aile, s'étendant du bord antérieur au bord postérieur. L'extrémité de l'aile est grise. Une tache noire, très distincte, couvrant la 2<sup>me</sup> petite cellule et l'extrémité de la 1<sup>re</sup> ainsi qu'une partie de la côte en avant de la 2<sup>me</sup> petite cellule. Quatre taches noires, plus pâles, sur la moitié distale de l'aile: la 1<sup>re</sup> située entre le bord antérieur et le rameau antérieur de la discoïdale; la 2<sup>me</sup> entre les deux rameaux de la discoïdale; la 3<sup>me</sup> entre le rameau postérieur de la discoïdale et le rameau antérieur de la posticale; la 4<sup>me</sup> entre les rameaux de la posticale.

J'ai pris un exemplaire ♀ de cette espèce à Destelbergen-lez-Gand, le 30 août 1912.

2.

*Culicoides Kiefferi*, nov. sp. ♀.

Taille: 2 mm. Tête noirâtre. Palpes d'un brun foncé, le 1<sup>er</sup> article grêle, le 2<sup>me</sup> épaissi, plus ou moins claviforme, de la

même longueur que le 1<sup>er</sup> article, les deux derniers réunis plus courts que la longueur de l'article précédent. Antennes à article basal noir, les autres brunâtres. Les articles 2-9 de forme ovoïde, les cinq derniers plus allongés, environ une demi-fois plus long que larges. Rostre allongé, au moins aussi long que la tête. Les poils des antennes sont jaunâtres. Yeux nus, très rapprochés l'un de l'autre en dessus. Front et vertex d'un brun foncé, le premier offrant des reflets gris en avant.

Mésonotum brun noir, mat, à pubescence d'un brun jaunâtre sur le disque et présentant de chaque côté, en avant, une tache de duvet d'un gris clair. Poils latéraux du mésonotum noirs.

A la partie postérieure du mésonotum, au devant du scutellum, se voit une zone de duvet grisâtre, au milieu de laquelle se trouvent isolées deux petites taches obscures. Scutellum et mésonotum noirs.

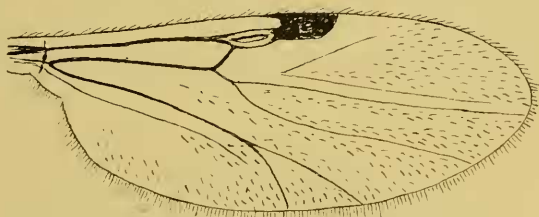


Fig. 2.

Abdomen d'un brun noir, mat. Côtés du thorax noirs. Fémurs et tibias d'un brun foncé, à genoux noirs; les articles des tarses d'un blanc jaunâtre, avec l'extrémité de chacun d'eux étroitement noire. Métatarse n'atteignant pas la moitié de la longueur du tibia, les articles suivants diminuant progressivement de longueur. Pulvilles non développés; ongles simples. Lamelles de l'oviducte courtes, de forme ovoïde, brun jaunâtre.

Ailes (fig. 2) blanchâtres, offrant, outre une pubescence microscopique répandue sur toute la surface de l'aile et donnant à celle-ci un aspect ponctué, une pubescence bien visible à un faible grossissement et irrégulièrement distribuée, particulièrement dense dans la 2<sup>e</sup> moitié de l'aile, près du bord postérieur et le long des nervures longitudinales. Cubitus réuni à la sous-costale par une nervure transversale.

Fourche de la discoïdale présentant un pétiole dont la longueur atteint à peu près celle de la transversale antérieure.

Rameau antérieur de la discoïdale aboutissant sensiblement à la pointe de l'aile. Bifurcations de la discoïdale et de la posticale situées à peu près l'une au-dessous de l'autre, la dernière étant plus rapprochée de l'extrémité de l'aile que la première. Une tache noire très apparente au bord antérieur de l'aile, au niveau de la 2<sup>e</sup> des petites cellules formées par la sous-costale et le cubitus.

Gand : 1 ♀ trouvée le 27 mai 1910.

3.

*Bezzia tenebricosa* nov. sp. ♀.

Taille : 2.5 mm. Antennes d'un brun jaunâtre à pubescence blanche; l'article basilaire est noir, le 2<sup>e</sup> plus gros et un peu plus long que le 3<sup>e</sup>; les articles 3-9 ovalaires, courts; les articles 10-14 d'un tiers environ plus longs que les précédents; les articles 12-14 plus gros que les deux précédents. Palpes d'un brun jaunâtre, le 1<sup>er</sup> article plus court que le 2<sup>e</sup>, les deux articles terminaux plus courts que le 2<sup>e</sup> et égaux entre eux; le dernier article présente 4-5 petites soies à l'extrémité.

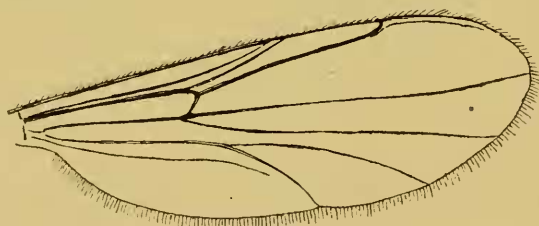


Fig. 3.

Face, front et vertex noirs. Front au-dessus des antennes à reflets d'un blanc argenté. Yeux nus. Mésonotum noir, mat, revêtu d'une pubescence très courte, grisâtre. En avant et sur les côtés, le mésonotum présente des reflets gris pâle, visibles sous un certain angle, qui délimitent une bandelette noire sur la moitié antérieure de la région médiane, ainsi qu'un point de chaque côté. Scutellum, métanotum et côtés du thorax noirs. Ces derniers offrant, en outre, des reflets gris. Abdomen étroit, noir, presque mat. Lamelles terminales très courtes, noirâtres. Ventre noir.

Fémurs noirs, étroitement jaunâtres à la base. Inermes. Hanches noires à reflets gris. Tibias entièrement noirs. Tarses

d'un jaune sale, l'extrémité de chaque article noire. Ongles des tarsi simples. Balanciers noirâtres à base d'un blanc sale.

Ailes (fig. 3) hyalines, assez fortement irisées; nervures, y compris les antérieures, faiblement colorées. Surface alaire paraissant nue à un faible grossissement, mais couverte de poils très courts microscopiques. Cubitus non relié à la sous-costale par une nervure transversale, aboutissant au bord antérieur de l'aile au delà de l'union du tiers moyen au tiers distal de ce bord. Fourche discoïdale non pétiolée. Rameau antérieur de la discoïdale se terminant exactement à l'extrémité de l'aile. Extrémité de la sous-costale aboutissant au bord antérieur de l'aile, au même niveau que le rameau postérieur de la posticale au bord postérieur.

J'ai capturé deux exemplaires ♀ de cette espèce à Hockai, près du pont de la Vecquée, le 12 juin 1912.

4.

*Bezzia xanthocephala* nov. sp. — GOETGHEBUER : Rev. soc. ent., Namur, n° 11, 1911.

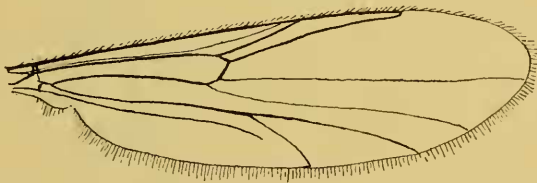


Fig. 4.

Taille : ♂ 2.5-2.8 mm.; ♀ 3.7 mm. Tête d'un brun obscur. Antennes ♂ à article basal noir, les autres jaunes; le 2<sup>e</sup> article plus gros que les suivants, présentant deux verticilles de longs poils. Les articles 3-5 presque globuleux, les suivants augmentant progressivement de longueur jusqu'au 11<sup>e</sup>; chacun des articles 3-11 portant un verticille de longs poils; les 3 derniers articles plus de deux fois aussi longs que larges, de forme ovale allongée et n'offrant qu'une pubescence courte. Antennes ♀ d'un brun jaunâtre, 2<sup>e</sup> article plus long que le 3<sup>e</sup>, mais pas plus gros que celui-ci; tous les articles plus longs que larges; les 5 derniers au moins deux fois aussi longs que larges. Palpes courts, de 4 articles : le 1<sup>er</sup> de moitié plus court que le 2<sup>e</sup>, le 3<sup>e</sup> d'un



tiers plus court que le 2<sup>e</sup>, le 4<sup>e</sup> de même longueur que le 3<sup>e</sup>, mais plus étroit et terminé par 5 ou 6 soies. Rostre plus court que la tête. Yeux nus.

Mesonotum d'un noir un peu luisant à courte pubescence jaunâtre, clairsemée chez le ♂, très serrée et masquant complètement la teinte des téguments chez la ♀, de sorte que le mésonotum semble mat et de couleur fauve foncé. Quelques soies raides, noires, au-dessus de la racine des ailes. Côtés du thorax et métanotum de la même coloration que le mésonotum. Scutellum de couleur fauve dans les deux sexes, garni de plusieurs soies noires au bord postérieur. Abdomen d'un brun noir luisant, à soies peu nombreuses chez le ♂, de couleur café au lait chez la ♀.

Premier article de la pince ♂ assez épais, d'un brun foncé; le 2<sup>e</sup> article courbe, noir. Pattes entièrement jaunes, avec les genoux, l'extrémité des tibias et des articles des tarses noirs; les 2 derniers articles des tarses ♀ souvent en totalité noirs. Métatarse un peu plus long que la moitié du tibia; le 2<sup>e</sup> article atteint à peu près le tiers de la longueur du métatarse; le 3<sup>e</sup> égale à peine la moitié de la longueur du 2<sup>e</sup>; le 4<sup>e</sup> très court et élargi; le 5<sup>e</sup> plus long que le 3<sup>e</sup>.

Fémurs antérieurs armés de deux dents seulement, aussi bien chez le ♂ que chez la ♀; les autres fémurs inermes. Ongles des tarses simples chez le ♂, dentés du côté interne chez la ♀. Ailes (fig. 4) paraissant nues, mais couvertes de poils microscopiques, visibles seulement à un fort grossissement. Cubitus non relié à la sous-costale par une nervure transversale. Sous-costale aboutissant au delà de la moitié du bord de l'aile; cubitus se terminant bien au delà de l'union du tiers moyen au tiers distal de l'aile, surtout chez la ♀. Fourche discoïdale non pétiolée. Fourche de la posticale plus rapprochée de l'extrémité de l'aile que la transversale antérieure. Balanciers jaunâtres.

J'ai trouvé la larve de cette espèce en grandes quantités dans les fossés des environs de Gand. Les éclosions m'ont donné régulièrement deux tiers de femelles en plus que de mâles. J'ai rencontré l'imago à Tronchiennes.

Cette espèce est voisine de *B. solstitialis* WINN. Le ♂ ressemble beaucoup à celui de l'espèce citée; il se reconnaît facilement au scutellum et aux tibias qui sont entièrement jaunes. Le mesonotum de coloration uniforme, l'abdomen de couleur café au lait, le scutellum et les pattes jaunes, sans ombres noires sur les

fémurs et les tibias, différencient à première vue *B. xanthocephala* ♀ de *B. solstitialis* ♀. Chez cette dernière espèce il y a toujours plus de deux épines (au moins chez les nombreux exemplaires que j'ai examinés) aux fémurs antérieurs.

5.

*Trichocladus montivagus* nov. sp. (fig. 5).

Taille : ♂ 4,5 mm. ; ♀ 3,5 mm. Tête jaune ; vertex et arrière de la tête bruns. Antennes : ♂ 1<sup>er</sup> article noir, les suivants d'un vert olive foncé ; poils du panache noirs ; les articles 2-13 plus

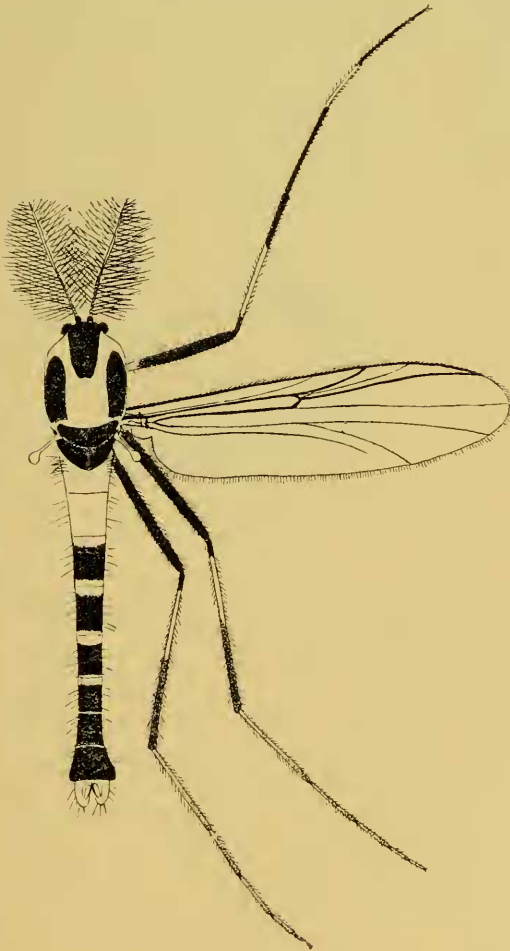


Fig. 5.



larges que longs, le 14<sup>e</sup> plus long que les autres réunis; ♀ le 2<sup>e</sup> article à peu près aussi long que les deux suivants réunis; les suivants ovoïdes; le 6<sup>e</sup> presque égal aux trois précédents réunis et effilé. Palpes d'un vert olive de 4 articles: le 1<sup>er</sup> très court, le 2<sup>e</sup> claviforme plus long que le 1<sup>er</sup> et de même longueur que le 3<sup>e</sup>; le 4<sup>e</sup> au moins un tiers plus long que les deux précédents et plus mince que ceux-ci. Yeux densément poilus.

Thorax jaune. Mésonotum à trois bandes noires, luisantes; la bande médiane raccourcie en arrière, les bandes latérales raccourcies en avant. Scutellum, métanotum, une tache sur les mésopleures, majeure partie du mésosternum, noirs.

Abdomen: chez le ♂, les deux premiers segments sont d'un jaune verdâtre; les segments III-VIII noir mat; les segments III et IV sont bordés de jaune verdâtre en avant et en arrière, les V et VI à la base seulement. La pince génitale est d'un jaune serin, composée de chaque côté d'un article basal sur lequel s'insère l'article terminal, petit et claviforme. Chez la ♀, les deux premiers segments sont d'un jaune verdâtre, les autres sont noirs, étroitement bordés de pâle. Le bord jaune verdâtre est surtout marqué à la base des segments VI et VII et s'étend sur les côtés, où il forme une tache triangulaire. Ventre jaunâtre.

Pattes: hanches antérieures jaunes; fémurs antérieurs noirs, à base étroitement jaune; tibias antérieurs noirs avec un anneau blanc dans leur moitié basale; le 1<sup>er</sup> article des tarses antérieurs est noir, le 2<sup>e</sup> blanc avec l'extrémité distale étroitement noire; les articles 3-5 d'un brun foncé. Pattes intermédiaires et postérieures: hanches noires; trochanters jaunes, base des fémurs très étroitement jaune, le reste noir; tibias colorés comme les tibias antérieurs; les articles des tarses d'un brun jaunâtre. Empodium filiforme, pulvilles nuls. Les tibias antérieurs sont d'un tiers plus longs que le 1<sup>er</sup> article des tarses; le 2<sup>e</sup> article atteint la moitié du 1<sup>er</sup> environ. Tibias postérieurs à peu près du double de la longueur du 1<sup>er</sup> article des tarses; le 2<sup>e</sup> article atteint la moitié de la longueur du 1<sup>er</sup> article. Les tibias et les tarses ne sont pas frangés. Balanciers jaune pâle à base brunâtre.

Ailes nues; les nervures antérieures et la côte d'un brun verdâtre, les autres presque incolores. Nervure auxiliaire aboutissant au delà de la transversale antérieure. La sous-costale ainsi que le cubitus forts; la radiale, l'auxiliaire, la moitié terminale de la discoïdale et la posticale faibles. La discoïdale aboutit un peu au-dessous de la pointe alaire. Sous-costale se terminant au

bord de l'aile au même niveau que l'extrémité du rameau postérieur de la posticale. Bord costal dépassant un peu l'extrémité du cubitus.

J'ai capturé 2 ♂ et de nombreuses ♀ à Hockai (Liège), le 12 juin 1912.

6.

*Chironomus formosus* nov. sp.

Taille : 6,5-7 mm. Antennes : ♂ à article basal jaune, les suivants brunâtres, le 14<sup>e</sup> du double plus long que les suivants réunis; poils du panache gris. ♀ entièrement jaunes; articles 2-5 allongés, leur longueur mesurant environ trois fois leur largeur; le dernier aminci, une demi-fois plus long que le précédent; chacun des articles 2-5 est garni d'un verticille de longs poils. Palpes (fig. 6) : 1<sup>er</sup> article court, les autres très allongés, le 2<sup>e</sup> à peu près d'un quart plus long que le 3<sup>e</sup>, tous deux un peu élargis et densément poilus; le 4<sup>e</sup> plus long que le 3<sup>e</sup>. Face et front jaunes. Yeux glabres.

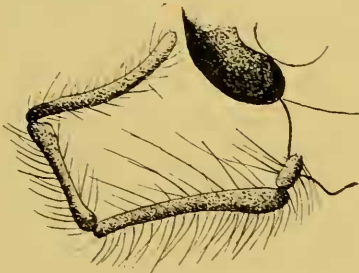


Fig. 6.

Mésonotum entièrement d'un noir luisant ainsi que le scutellum et le métanotum. Abdomen garni de poils jaunes; chez le ♂ les segments I-V de coloration vert clair, les trois derniers segments sont noirs; chez la ♀ les deux premiers segments seuls sont d'un vert clair, les autres d'un brun noirâtre. Pince génitale ♂ noire, les articles terminaux sont allongés, aplatis et élargis, les appendices intermédiaires dorsaux sont très courts de même que les appendices crochus ventraux (fig. 7). Hanches antérieures d'un blanc jaunâtre; les hanches intermédiaires et postérieures sont noires à extrémité distale blanche; trochanters blancs; fémurs noirs à base étroitement blanche; tous les tibias entièrement noirs. Les articles des tarsi sont blancs, sauf le

dernier, qui est noirâtre. Métatarse antérieur d'un cinquième plus long que le tibia; les articles 2 et 3 presque égaux; le 4<sup>e</sup> est d'un quart plus court que le 3<sup>e</sup>. Tarses antérieurs non frangés. Pulvilles à peu près de la moitié de la longueur des ongles; empodium bien développé. Les tibias intermédiaires et postérieurs sont garnis de longs poils et sont munis d'un peigne.

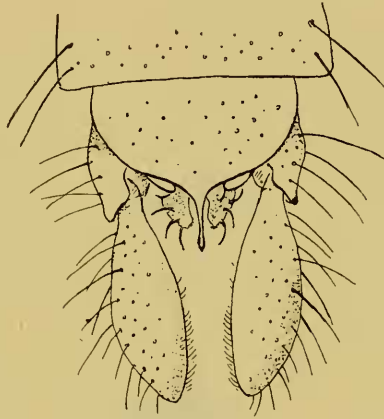


Fig. 7.

Ailes blanchâtres à nervures d'un brun jaunâtre. Nervure auxiliaire dépassant notablement le niveau de la transversale, qui n'est pas teintée d'obscur; sous-costale aboutissant plus près de l'extrémité du cubitus que de l'auxiliaire; cubitus se terminant tout près du sommet de l'aile; extrémité postérieure de la transversale un peu moins éloignée de la racine de l'aile que la bifurcation de la posticale. Balanciers blanchâtres.

Cette espèce est voisine de *Ch. pedellus* DEGEER et de *Ch. pedestris* MEIG, mais diffère de ces espèces par les détails de coloration et par la conformation de la pince génitale ♂.

*Ch. formosus* se rencontre en abondance dans la vallée du Rabais, aux environs de Virton, et à Buzenol, au mois de juin et au commencement de juillet. Ces jolis insectes exécutent leurs danses aériennes en plein jour, de préférence à l'ombre des branches de sapin. Les larves vivent dans l'eau courante, entre les racines des plantes aquatiques.

*Travail fait au Laboratoire de zoologie de l'Université de Gand.*

